

COZY

COZY 12 AND COZY 18

ІНСТРУКЦІЯ ЩОДО ВСТАНОВЛЕННЯ ТА ЕКСПЛУАТАЦІЇ ДРОВ'ЯНОЇ ПЕЧІ

**COZY
COZY TW**



**COZY O
COZY O TW**



**COZY SW
COZY SW TW**



**COZY OG
COZY OG TW**



**COZY QUATTRO
COZY QUATTRO TW**



Вітаємо з вибором! Піч для сауни „COZY“ працює найкраще і служить довше, якщо її використовувати та обслуговувати згідно з інструкціями.

Прочитайте уважно ці інструкції перед встановленням або використанням печі для сауни!

Перший прогрів необхідно виконувати на відкритому просторі або в добре провітрюваному приміщенні, оскільки остаточне закріплення термостійкого фарбування завершиться лише після нагрівання. Під час цього процесу може виникати неприємний запах. Уникайте подряпин на печі до завершення першого прогрівання. Не рекомендується наповнювати піч камінням до першого прогріву.

Технічні характеристики печі для сауни:

| Тип печі | HEAT12 (COZY12) | HEAT18 (COZY18) |
|---|--|---|
| Модель | COZY 12; COZY 12-TW; COZY 12 O; COZY 12 O-TW; COZY 12 SW; COZY SW 12-TW; COZY 12 OG; COZY OG 12-TW; COZY 12 QUATTRO; COZY 12 QUATTRO - TW; | COZY 18; COZY 18-TW; COZY 18 O; COZY 18 O-TW; COZY 18 SW; COZY SW 18-TW; COZY 18 OG; COZY OG 18-TW; COZY 18 QUATTRO; COZY 18 QUATTRO -TW; |
| Розмір парної | 6м ³ -12м ³ | 9м ³ -18м ³ |
| Паливо | Дерев'яні колоди довжиною до 33 см | Дерев'яні колоди довжиною до 40 см |
| Кількість палива, що потрібно додати | 3,6 кг на три частини | 5,1 кг на три частини |
| Необхідна тяга | 12 Па | 12 Па |
| Викиди СО (13% об'єму O ₂) | 0,074% / 918 мг/м ³ | 0,093% / 1164 мг/м ³ |
| Викиди пилу | 22 мг/м ³ | 35 мг/м ³ |
| Коефіцієнт корисної дії | 73,9% | 81,3% |
| Середня температура димових газів | 292 °С | 234 °С |
| Вага банної печі без каміння | 49-72 кг | 70-100 кг |
| Вага каміння банної печі | 100 -120 кг | 140 -160 кг |
| Розмір каміння (см) | 7,5см-15см | 7,5см-15см |
| Мінімальний перетин вентиляційних отворів | 10 200 мм ² | 10 200 мм ² |
| Мінімальний перетин димовідводу | 7 850 мм ² | 7 850 мм ² |

1. ЗАГАЛЬНА ІНФОРМАЦІЯ

Піч „COZY“ призначена для створення сухого або вологого тепла в сауні.

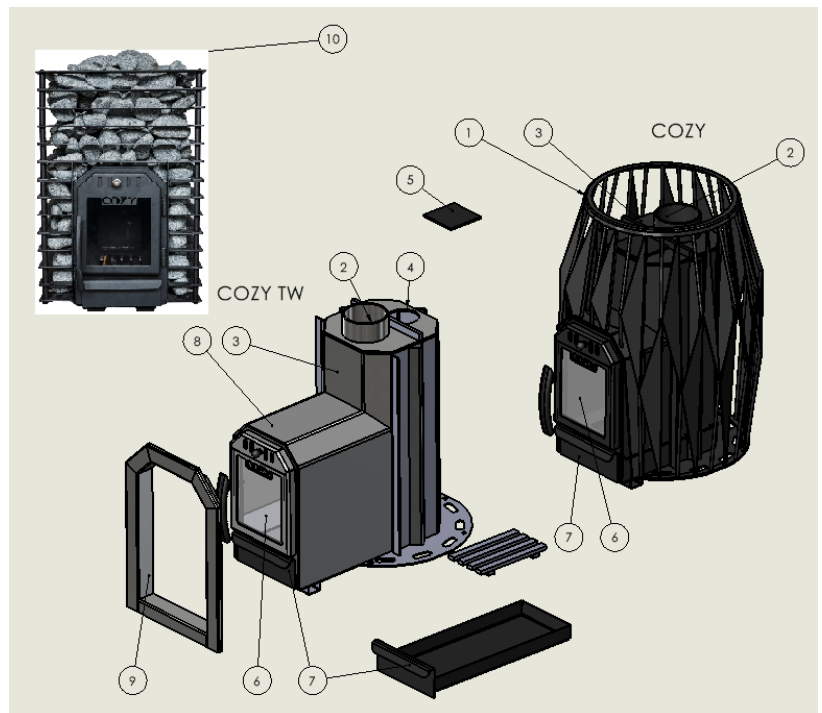
Наша лінійка продукції включає різні модифікації печей для саун: круглі та кутові моделі. Піч може бути оснащена бойлером для гарячої води, скляними дверцятами або мати конструкцію для встановлення через стіну (модель TW через стіну).

Каміння для печі має бути великим гранітним камінням або спеціальним камінням для саун, яке продається у спеціалізованих магазинах.

Ретельно обирайте модель печі. Піч із занадто низькою потужністю доведеться нагрівати довше й інтенсивніше, що скоротить термін її служби. Зверніть увагу, що неізольовані стіни та стелі (наприклад, з цегли, скла, плитки або бетону) збільшують вимоги до потужності печі. Для кожного квадратного метра таких поверхонь слід додати додаткові 1,2 м³ об'єму. Якщо стіни сауни виконані з масивних колод, об'єм потрібно множити на 1,5.

1.1. Деталі печі

- 1 - Зовнішня рама нагрівача — 5 різних моделей
- 2 - Труба димоходу D114
- 3 - Корпус нагрівача
- 4 - Верхній отвір для очищення
- 5 - Люк для очищення
- 6 - Дверцята паливного каналу зі склом
- 7 - Зольник
- 8 - Подовжувач паливного каналу - модель TW
- 9 - Рамка топки (для моделі TW не входить у комплект)
- 10 - Каміння для печі (не входить у комплект)



1.2. Горіння

Печі типу „COZY“ мають спеціальну конструкцію топки, яка розділяє потік повітря для горіння на три частини.

Частина повітря проходить через решітку топки, друга частина повітря для горіння спрямовується повітряними каналами в середню частину топки, а третя частина повітря для горіння спрямовується через труби, розташовані у стелі топки, у верхню частину топки. Таким чином, димові гази також згорають і виділяють додаткове тепло. Горіння стає чистішим та ефективнішим. Крім того, якість пального матеріалу (див. розділ 3.3.) та метод розпалювання (див. розділ 3.5.) значною мірою впливають на ефективність процесу горіння та кількість викидів димових газів.

2. ІНСТРУКЦІЯ ЩОДО ВСТАНОВЛЕННЯ

2.1. Перед установкою

Перед установкою печі переконайтеся, що вимоги безпечної відстані виконані. На встановлених безпечних відстанях навколо печі не повинно бути електричних пристроїв проводів або легкозаймистих матеріалів.

- Піч не підходить для встановлення у спільну систему димовідводу.
- Всі місцеві норми, зокрема національні та європейські стандарти, повинні бути дотримані під час встановлення обладнання.
- Для отримання детальнішої інформації про правила пожежної безпеки звертайтеся до місцевих пожежних органів.

2.2. Вентиляція парної

Вентиляція у парній має бути організована наступним чином:

Вхід для свіжого повітря розташовується над піччю.

Вихідний отвір для виведення вологого повітря встановлюється якнайдалі від печі та біля стелі. Якщо ви використовуєте модель TW (із проходом через стіну), вихід має бути розташований на протилежній стіні біля підлоги. Він має залишатися відкритим під час використання сауни.

2.3. Захист підлоги та безпечні відстані

А. Бетонна підлога без плитки:

Піч можна встановлювати без додаткових заходів безпеки, якщо бетон має товщину щонайменше 60 мм. Переконайтеся, що під бетонною плитою немає електропроводки або труб.

В. Плиткова підлога:

Клейові матеріали під плиткою можуть бути чутливими до високих температур. Рекомендується використовувати захисне покриття.

С. Дерев'яна підлога:

Обов'язково використовуйте захисний шар між піччю та підлогою, зроблений із негорючих матеріалів. Перед дверцятами печі також потрібен вогнетривкий настил.

Піч повинна встановлюватися на підлогу з достатньою несучою здатністю. Якщо існуюча підлога не відповідає цій вимозі, необхідно вжити відповідних заходів (наприклад, встановлення розподільчої плити), щоб забезпечити необхідну підтримку.

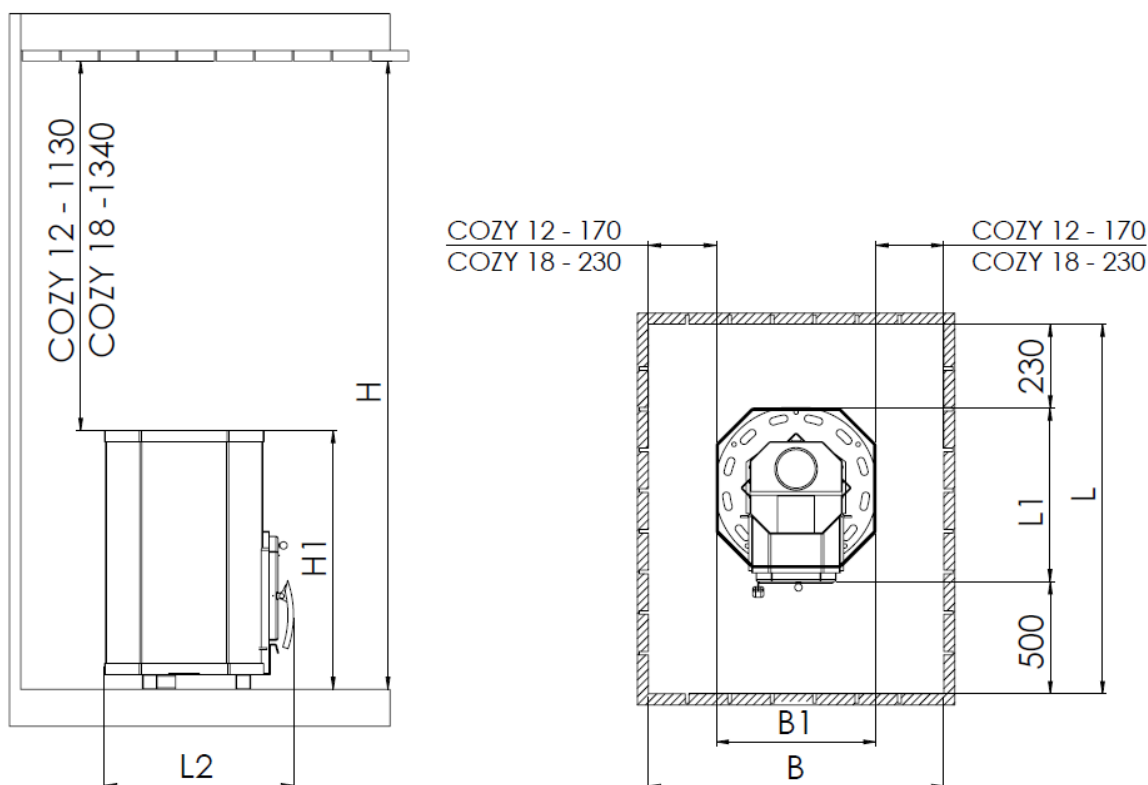
Матеріали підлоги світлих кольорів можуть забруднюватися попелом, частинками каміння та металу, що випадають із печі. Рекомендується використовувати покриття для підлоги з темних матеріалів і темні шви між плитками.

D. Стеля. Мінімальна безпечна відстань від верхньої частини печі до стелі становить для COZY 12

Е. 1130 мм; для COZY 18 – 1340 мм.

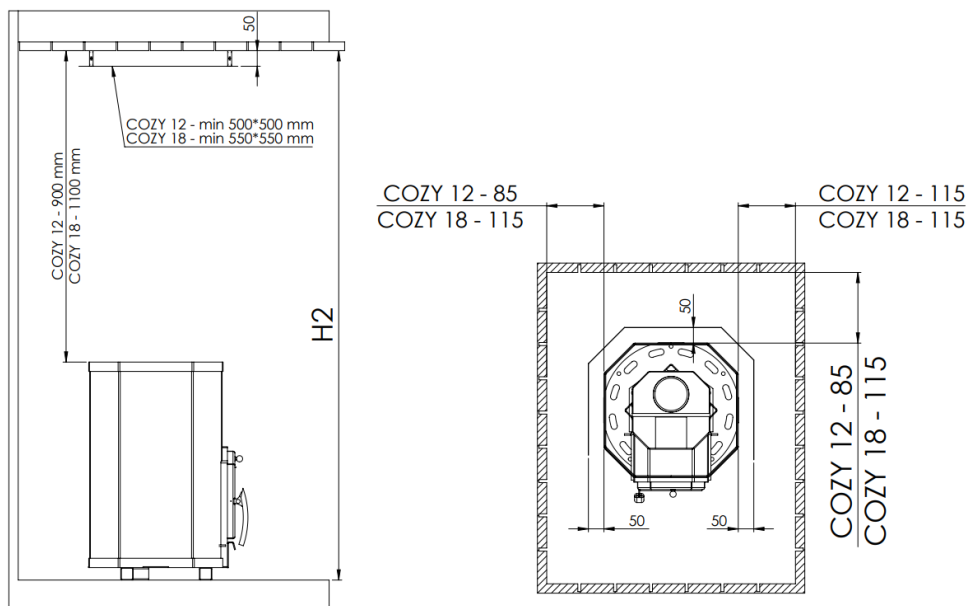
- Стіни та лавки, виготовлені з горючих матеріалів.

Мінімальні безпечні відстані до горючих матеріалів: з боків для COZY 12 – 170 мм; для COZY 18 – 230 мм; позаду печі для COZY 12 та COZY 18 – 230 мм; спереду печі для COZY 12 та COZY 18 – 500 мм.

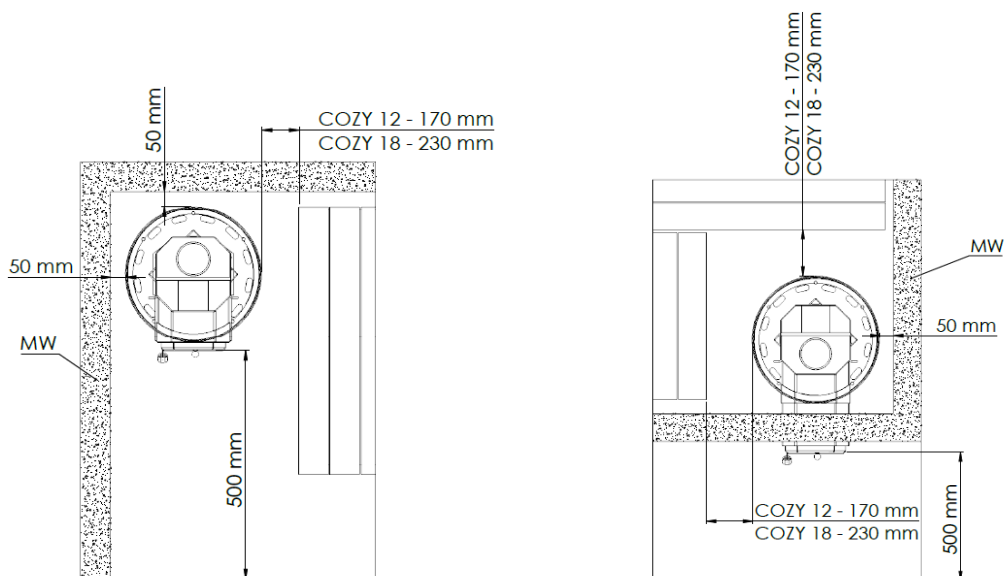


| Дані | COZY 12/18 | COZY 12/18 O | COZY 12/18 SW | COZY 12/18 OG | COZY 12/18 QUATTRO |
|---------------------------------|------------|--------------|---------------|---------------|--------------------|
| по сторонах | 170/230 | | | | |
| ззаду | 230/230 | | | | |
| спереду | 500/500 | | | | |
| до стелі | 1130/1340 | | | | |
| L1* | 470/625 | 480/585 | 500/580 | 505/615 | 475/585 |
| L2* | 510/580 | 520/630 | 540/650 | 545/655 | 515/630 |
| L* | 1200/1355 | 1210/1315 | 1230/1310 | 1235/1345 | 1205/1315 |
| B1 | 430/500 | 450/505 | 490/550 | 498/560 | 440/515 |
| B | 770/960 | 790/965 | 830/1010 | 838/1020 | 780/975 |
| H1 | 700/756 | 700/756 | 816/870 | 709/755 | 700/730 |
| H2 | 1600/1856 | 1600/1856 | 1716/1860 | 1609/1855 | 1600/1835 |
| H | 1830/2096 | 1830/2096 | 1946/2100 | 1839/2095 | 1830/2075 |
| Вага, кг | 49/72 | 49 /70 | 65/95 | 55/80 | 64/90 |
| Вага (TW), кг | 57/84 | 57/82 | 73/107 | 63/90 | 72/100 |
| Вага каменів**, кг | 110/160 | 110/160 | 120/180 | 120/160 | 120/160 |
| * TW модель додає 150 мм. | | | | | |
| ** залежно від розміру каменів. | | | | | |

При використанні захисної стінки відстань до дерев'яних поверхонь може бути зменшена.



Кам'яні стіни (MW): Залиште 50 мм між піччю та стінами за умови, що повітря може циркулювати перед піччю та з одного боку.



Якщо піч встановлюється в поглиблення з негорючого матеріалу (камінь, бетон), то відстань між стіною і піччю повинна бути не менше 50 мм, щоб забезпечити циркуляцію повітря. **У зоні безпеки печі не повинно бути електричного обладнання або кабелів.**

2.4. Підключення печі до димовідводу

У печах **COZY** димохідний отвір розташований зверху. Для з'єднання печі з димовідводом використовуйте спеціальні металеві труби. Усі стики мають бути герметично ущільнені термостійким ущільнювачем.

Підключення печі до димаря повинно виконуватись кваліфікованим спеціалістом. Заборонено вносити зміни у конструкцію печі без дозволу виробника.

2.5. Моделі COZY TW (крізь стіну)

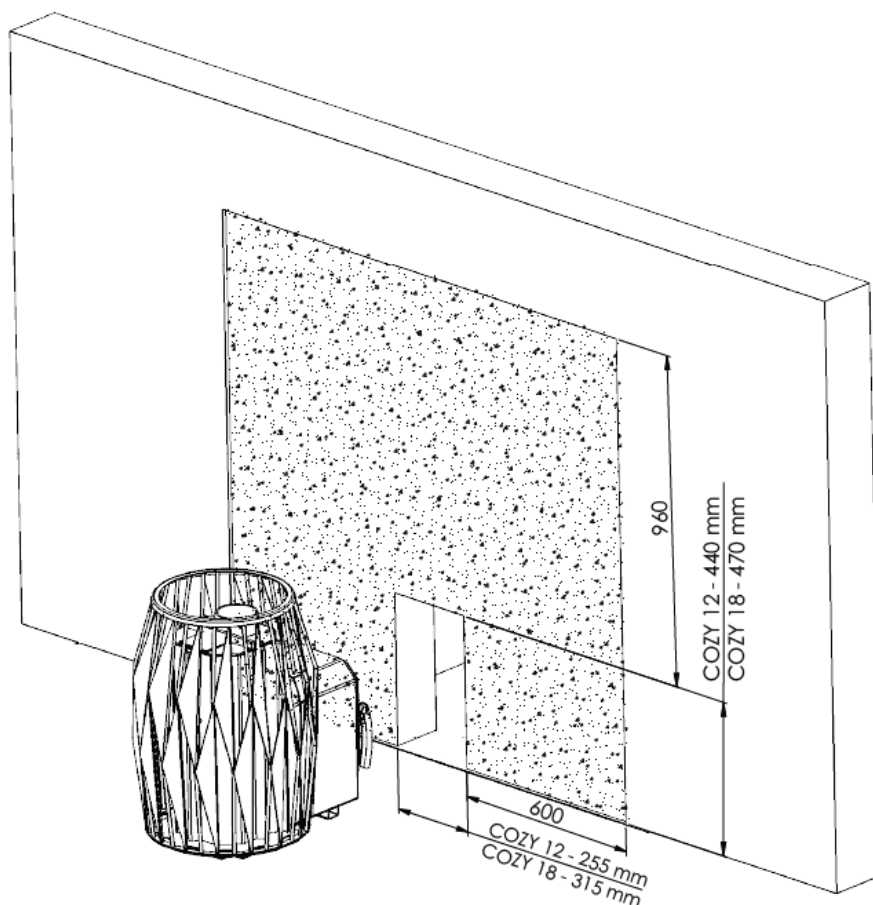
Встановлення печі в отвір у бетонній або цегляній стіні

Піч встановлюється в отвір у бетонній або цегляній стіні. Мінімальна ширина отвору: COZY12 - 255 мм, COZY 18 - 315 мм, мінімальна висота від підлоги: COZY12 - 440 мм, COZY 18 - 470 мм.

Максимальна товщина стіни - 150 мм.

Мінімальна безпечна відстань від отвору до легкозаймистих матеріалів:

- від боків отвору 600мм;
- вгору від стелі отвору 960 мм



3. ІНСТРУКЦІЯ З ВИКОРИСТАННЯ

Перед використанням печі уважно прочитайте інструкцію.

3.1. Попередження

- Перебування в гарячій сауні протягом тривалого часу призводить до підвищення температури тіла, що може бути небезпечним.
 - Тримайтеся подалі від гарячої печі. Каміння та зовнішня поверхня печі можуть обпекти шкіру.
 - Завжди використовуйте захисну тканину/рукавички з комплексу поставки для тримання за ручку дверцят топки під час розпалювання печі.
 - Не лейте воду на каміння, коли біля печі є люди, оскільки гаряча пара може обпекти їм шкіру.
 - Не підпускайте дітей до печі.
 - Не дозволяйте дітям, людям з інвалідністю або хворим людям купатися в сауні самостійно.
 - Проконсультуйтеся з лікарем щодо обмежень на відвідування сауни, пов'язаних зі станом здоров'я.
 - Будьте дуже обережні при пересуванні в сауні, оскільки платформа і підлога можуть бути слизькими.
 - Ніколи не відвідуйте гарячу сауну, якщо ви прийняли алкоголь, сильні ліки або наркотики.
 - Ніколи не спіть у гарячій сауні.
 - Морське повітря і вологий клімат можуть викликати корозію металевих поверхонь печі.
 - Не розвішуйте одяг для сушіння в сауні, оскільки це може призвести до пожежі.
- ПРИМІТКА!** Кам'янку можна топити тільки дерев'яними полінами. Уникайте перегріву печі, про що свідчить загоряння корпусу печі до червоного кольору. Перегрів деформує метал, і виробник не несе жодної відповідальності за дефекти печі, що виникли внаслідок цього.
- Ніколи не лейте на кам'янку солону воду!
 - Не рекомендується лити на кам'янку воду з високим ступенем жорсткості або з підвищеним вмістом заліза.

3.2. Підготовка печі до використання

Рекомендується перше розпалювання нової сауни виконати із завантаженням печі наполовину дровами та без каменів; після цього приміщення необхідно провітрити.

Мета процедури — видалити захисне покриття фарби з корпусу печі, під час чого буде виділятися дим із неприємним запахом.

1. Якщо є можливість, розігрійте корпус печі на відкритому повітрі, поки вона не припинить виділяти дим. Встановіть димові труби (за наявності) для забезпечення тяги. Дайте корпусу печі охолонути.
2. Встановіть піч відповідно до інструкції з монтажу. Завантажте камені в піч.
3. Нагрійте сауну до звичайної температури для процедури паріння. Забезпечте хорошу вентиляцію у приміщенні, оскільки корпус печі все ще може виділяти дим і запах. Коли диму не буде, піч готова до звичайного використання.

3.3. Паливо для розпалювання

Сухі дрова — найкращий матеріал для розпалювання печі. Сухі колоті дрова видають дзвінкий звук, коли їх стукають одне об одне. Вологість деревини значно впливає на чистоту горіння та ефективність печі. Розвести багаття можна корою дерева або газетою. Теплова здатність дров залежить від їхнього типу.

Якщо ви спалюєте велику кількість дров із високою тепловою здатністю, термін служби печі скорочується!

Не спалюйте у печі такі матеріали:

- Матеріали з високою теплотворною здатністю (ДСП, пластик, вугілля, брикети, пелети).
- Пофарбоване або просочене дерево.
- Сміття (ПВХ-пластик, текстиль, шкіра, гума, одноразові підгузки).
- Садові відходи (трава, листя).
- Рідке паливо.

3.4. Камені для сауни

- Камені повинні мати діаметр 7,5–15 см.
- В якості каменів для сауни слід використовувати лише спеціально призначені камені.
- Підходящими типами є перидотит, олівін-долерит та олівін. Камені, знайдені в природі, можуть містити шкідливі речовини, такі як пірит заліза, і тому їх не слід використовувати.
- Перед укладанням у піч камені необхідно очистити від пилу.

Укладання каменів для сауни:

1. Вирівняйте сталевий каркас та корпус печі. Покладіть кілька каменів між корпусом печі та сталевим каркасом, щоб запобігти його переміщенню під час укладання каменів.
2. Покрийте корпус печі каменями. Укладіть камені щільним шаром між корпусом печі та сталевим каркасом. **Пряме теплове випромінювання від відкритого корпусу печі може нагрівати навколишні конструкції до небезпечних температур навіть за межами безпечних відстаней.** Використовуйте камені, які легко поміщаються між сталевим каркасом і корпусом печі.
3. Верхню частину сталевого каркаса заповніть каменями. Укладайте камені рідко. Не формуйте високу купу каменів над каркасом.
4. Переконайтеся, що корпус печі не видно за каменями після їх укладання. За необхідності укладайте камені щільніше і/або додавайте більше каменів.

3.5. Розпалювання печі

1. **Перед розпалюванням печі переконайтеся, що в сауні та в зоні безпеки навколо печі немає зайвих предметів.**
2. **Очистіть зольник.**
3. **Покладіть дрова в топкову камеру, залишивши достатньо місця для циркуляції повітря між дровами.** Найбільші дрова розмістіть на дні, а менші — зверху. Використовуйте дрова діаметром 8–12 см.
Значення завантаження дров для розпалу становить 2,8–3,6 кг, залежно від типу деревини. Рекомендується використовувати для першого завантаження дрова меншого розміру, які легко займаються, щоб забезпечити більше повітря та меншу вагу, ніж у стандартному завантаженні.

ДЛЯ моделей печей TW (крізь стіну): Покладіть дрова на решітку в задній частині топки. Уникайте спалювання дров у передній частині топки. Не використовуйте надто довгі дрова, навіть якщо вони поміщаються в топку. Максимальна довжина колоди становить 30+3 см.

3. Розмістіть розпалювальний матеріал поверх дров. Починаючи розпал з верхнього шару дров, ви зменшуєте обсяг шкідливих викидів.

4. Запаліть розпалювальний матеріал і закрийте дверцята. Потік повітря для горіння регулюється зміною положення ящика для золи (первинний потік повітря) та розмірів отворів у верхній частині дверцят печі (отворів для вторинного повітря). Рекомендоване положення ящика для золи – відкрите на 2 мм. Піч не призначена для використання з відкритими дверцятами.

Увага! Ручки стають гарячими під час використання. Використовуйте захисну тканину для відкривання та закриття дверцят печі та ящика для золи.

Під час банних процедур, коли парна вже нагріта, ящик для золи можна закрити, щоб зменшити інтенсивність горіння та знизити споживання дров.

5. Якщо необхідно, додайте більше дров у топку, коли вугілля починає затухати. Використовуйте дрова діаметром 12–15 см. Для підтримання температури, придатної для банних процедур, достатньо кількох полін.

Попередження! Тривале та інтенсивне нагрівання може створювати ризик пожежі!

- Надмірний нагрів (наприклад, кілька повних завантажень дров поспіль) може перегріти парну, піч і димохід. Перегрівання скорочує термін служби печі та може спричинити пожежу.

- Хороше правило: температура понад 100 °C у сауні є надто високою.

- Дотримуйтеся зазначених у інструкції об'ємів дров. Якщо потрібно, дайте печі, димоходу та парній охолонути.

Рекомендується тримати набір аксесуарів для печі (лопатку, щітку, кочергу) у частині парної з нижньою температурою (до 40 °C) для очищення топки та безпечного використання печі.

Як правило, дверцята топки повинні бути закриті під час нагрівання. Відкривати їх слід лише під час додавання дров. У саунах із скляними дверцятами уникайте потрапляння води на гаряче скло. На загартоване скло дверцят гарантія не поширюється.

Час, необхідний для нагрівання парної, залежить від теплопровідності матеріалів стін, об'єму приміщення та потужності печі.

3.6. Обслуговування печі

- Зольник завжди повинен бути очищений перед розпалюванням печі, щоб повітря для горіння, яке проходить через нього, охолоджувало колосникову решітку та продовжувало її термін служби.

Рекомендується використовувати металевий контейнер, бажано вертикального типу, для збору золи. **Оскільки зола може містити гарячі вуглики, не розміщуйте контейнер із золою поблизу легкозаймистих матеріалів.**

- Сажа та зола, які накопичуються в димових каналах печі, повинні періодично видалятися через сажевий люк.

- Через значні коливання температури каміння для сауни з часом руйнується. Тому їх слід перекладати щонайменше раз на рік або навіть частіше, якщо сауна використовується інтенсивно.

Під час перекладки слід видаляти уламки каміння зі спеціального відсіку та замінювати пошкоджені камені на нові.

- Пил та бруд на поверхні печі слід протирати вологою ганчіркою.

- Димохід і сполучні труби повинні регулярно очищатися, особливо якщо піч довго не використовувалася.

- Через неповне згоряння палива або відсутність регулярного чищення димоходу, може накопичуватися сажа, яка може спалахнути.

Дії у разі загоряння сажі в димоході:

1. Закрийте зольник, дверцята печі та димову заслінку (якщо встановлена).

2. Зверніться до місцевої пожежної служби.

3. Не намагайтеся гасити пожежу водою.

4. Після пожежі через займання сажі димар та піч повинні бути перевірені сажотрусом перед подальшим використанням.

3.7. Вирішення проблем

У димоході немає тяги. Дим потрапляє в сауну.

- У місцях з'єднання димоходу є витoki. Герметизуйте з'єднання (див. розділ 2.4).
- Цегляний димохід холодний.
- У приміщенні спостерігається низький тиск через витяжний вентилятор або інший пристрій.
- Забезпечте достатнє надходження повітря.
- Використовується кілька камінів одночасно. Переконайтеся, що надходить достатньо повітря.
- Попільниця повна.
- Димові канали печі заблоковані.
- Труба з'єднання димоходу занадто глибоко встановлена в димохід.

Сауна не нагрівається.

- Сауна надто велика відносно потужності обігріву печі (див. таблицю 1).
- У сауні багато неізолюваних стін.
- Паливо вологе або має низьку якість (див. розділ 3.3).
- У димоході недостатня тяга.
- Димові канали печі заблоковані.

Каміння в печі не нагріваються.

- Сауна надто мала відносно потужності обігріву печі (див. таблицю 1).
- У димоході недостатня тяга.
- Паливо вологе або має низьку якість (див. розділ 3.3).
- Димові канали печі заблоковані. Перевірте розміщення каміння. Видаліть пошкоджені шматки каміння та ті, що мають діаметр менше 7,5 см. Замініть роздроблені камені великими та цілими.

Піч випромінює запах. Див. розділ 3.2.

- Гаряча піч може підсилювати запахи, які є у повітрі, але не викликані сауною чи піччю. Наприклад, запахи фарби, клею, олії, спецій.

Дерев'яні поверхні сауни чорніють.

- Це абсолютно нормально, що з часом дерев'яні поверхні в сауні темніють. Чорніння може посилюватися під впливом сонячного світла, тепла від печі, захисних засобів на стінах (захисні засоби мають низький рівень термостійкості), дрібних частинок, що утворюються при руйнуванні каміння, які піднімаються з потоком повітря, а також диму, що потрапляє у сауну, наприклад, під час додавання дров.

Гарантія на продукт

На печі для сауни надається гарантія виробника терміном 24 місяці з дати покупки, підтверджена товарним чеком.

Гарантія поширюється на дефекти, спричинені виробничими помилками.

Гарантія не покриває наступні дефекти, викликані спільним впливом температури та пари:

- Деформації металу;
- Вплив на поверхневе покриття;
- Вплив на скло дверцят.